

Revitalizace provozního areálu Soumarský most

– základní technické vybavení a apartmánové domy

Příloha 1 k „Hodnocení závažného zásahu podle § 67 ZOPK“

Botanický průzkum pozemků v sezóně 2025



Zpracovatel:

RNDr. Ondřej Bílek

Geo Vision s. r. o.
regionální pracoviště Plzeň
Brojova 16, 326 00
tel.: 724 088 651
e-mail: bilek@geovision.cz

(úkol 25 318 19)

Zadání

Předmětem botanického průzkumu v sezóně 2025 byl vegetační kryt na zájmových pozemcích dotčených záměrem „**Revitalizace provozního areálu Soumarský most**“. Záměr předpokládá odstranění dosluhujících staveb bývalého areálu pro těžbu rašeliny, vybudování 11 apartmánových domů a související technické a dopravní infrastruktury (vodovod, kanalizace, obslužné komunikace) v rozsahu dle situace na **Obr. 1**, a to na pozemcích p.č. 1333, 1334, 1420, 4641/2, 4647/4, 4647/5, 4651/5, 4889/7, 5026/1, 5026/2, 5422, 5423, 5424, 5425, 5426, a 5472 v katastrálním území Volary.

Botanický průzkum představuje přílohu k hodnocení podle § 67 zákona č. 114/1992 Sb., o ochraně přírody a krajiny, ve znění pozdějších předpisů (dále jen ZOPK). Cílem průzkumu bylo jednak popsat stávající vegetační kryt na lokalitě a zhodnotit jeho stav z hlediska výskytu ochrannásky významných druhů rostlin (tj. druhů zvláště chráněných podle zákona, nebo případně zařazených v aktuálním červeném seznamu ohrožených druhů). Současně bylo hodnoceno druhové složení porostů z hlediska případného fytoocenologického zařazení do některého z přírodních biotopů, resp. typů přírodních stanovišť, které jsou předmětem ochrany evropsky významné lokality (EVL) Šumava, což je podstatné pro hodnocení významnosti vlivu záměru na předměty ochrany a celistvost lokalit Natura 2000.

Metodika

Pro studované území bylo během terénních pochůzek prováděných v průběhu celé vegetační sezóny roku 2025 zachyceno floristické složení porostů a stav společenstva cévnatých rostlin (tj. bylinného, keřového a stromového patra); bezcévné rostliny, tj. mechorosty a lišejníky, nebyly sledovány. Dále byla pořízena základní fytoocenologická charakteristika porostů (dominantní a subdominantní druhy), případně specifické druhy z hlediska příslušnosti k evropským typům přírodních stanovišť (dále též TPS), které jsou předmětem ochrany EVL Šumava. Zaznamenávány byly rovněž známky degradace a ruderalizace (výskyt antropofytů a invazních druhů podle PYŠEK et al. 2022). Návštěvy byly provedeny v termínech 20.5., 21.6., 31.7. a 9.9. 2025.

V rámci floristické části průzkumu byl důraz kladen také na výskyt chráněných druhů ve smyslu vyhlášky 395/1992 Sb. a výskyt vzácných a ohrožených druhů z Černého a červeného seznamu cévnatých rostlin ČR (GRULICH in DANIHELKA et al. 2012, GRULICH & CHOBOT 2017). Použité názvosloví rostlinných taxonů bylo sjednoceno podle Klíče ke květeně ČR (KAPLAN et al. 2019), nomenklatura vegetačních jednotek (syntaxonů) podle CHYTRÝ et al. (2010). Popis stanovištních nároků (nároky na živiny, světlo, vlhkost) odpovídá systému ekologických indikačních hodnot podle ELLENBERGA et al. (1992).

Použité zkratky:

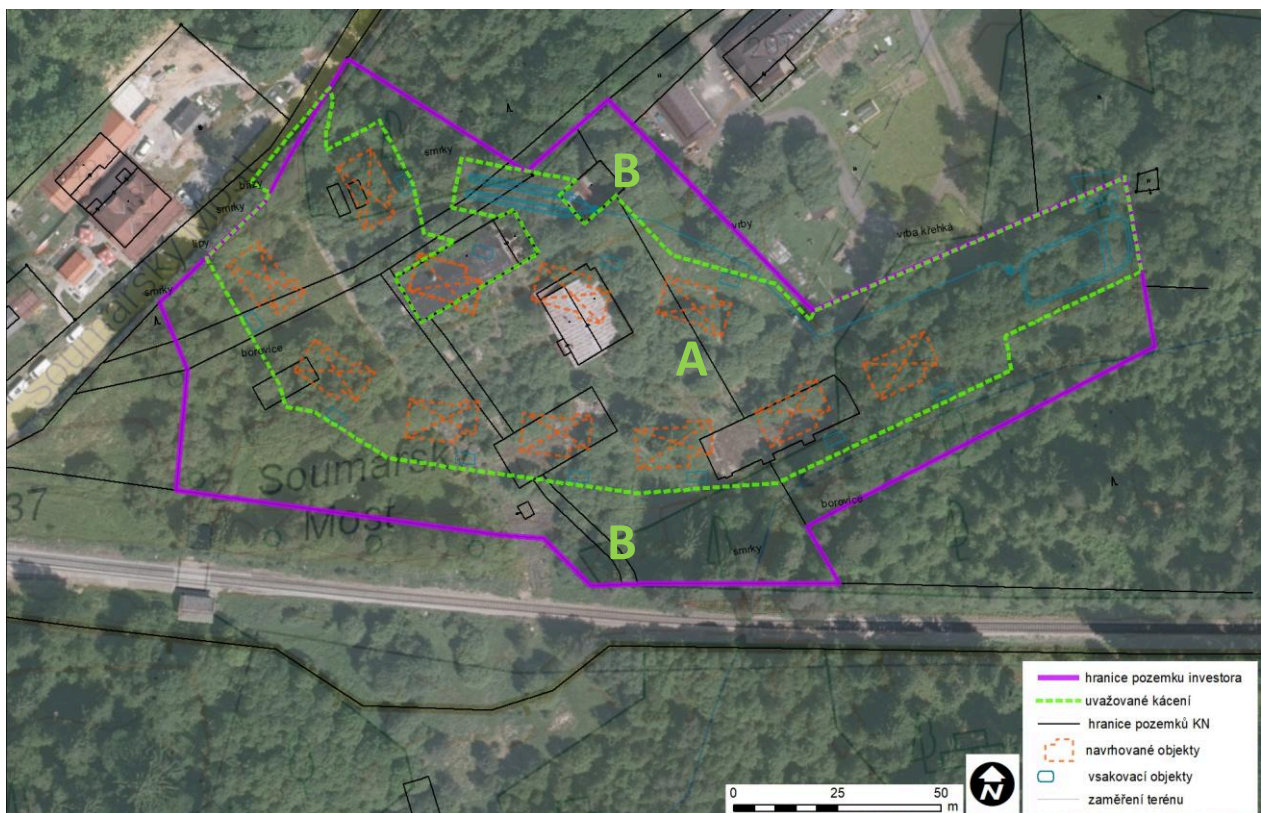
Kategorie ochrany zvláště chráněných druhů ve smyslu zákona a prováděcí vyhlášky č. 395/1992 Sb.: **SKO** – druh kriticky ohrožený, **SSO** – druh silně ohrožený, **SO** – druh ohrožený

Kategorie ohrožení druhů v červeném seznamu (GRULICH & CHOBOT 2017) podle kritérií IUCN: **CR** – kriticky ohrožený taxon, **EN** – ohrožený taxon, **VU** – zranitelný taxon, **NT** – téměř ohrožený taxon, **LC** – málo dotčený taxon.

Národní kategorie ohrožení podle červeného seznamu: **C1** – taxon kriticky ohrožený, **C2** – silně ohrožený taxon, **C3** – ohrožený taxon, **C4a** – taxon vyžadující pozornost (méně ohrožený).



Obr. 1. Řešené území záměru (červený obrys) na podkladu aktuálního leteckého snímku (Mapy.com). Stav vegetačního krytu představuje v centrální části mozaika zbytků staveb a zpevněných ploch s ruderní vegetací, zarůstající nálety, ve okrajových částech zapojenými.



Obr. 2. Řešené území (fialově) s vyznačením hranice kácení dřevin (zeleně; dílčí plocha A) podle projektové dokumentace (11/2025). Okrajové části území bez kácení zůstanou ponechány bez zásadní změny vegetačního krytu.

Výsledky – aktuální stav flóry a vegetace

Řešené území je víceméně opuštěno od r. 2000, kdy byla ukončena těžba a zpracování rašeliny v nedalekém Soumarském rašeliništi, od té doby je areál bez využití. Na pozemku je dosud dochováno několik původních staveb a rozlehlé zpevněné plochy (panelové a živičné povrchy), které jsou určené k demolici. V celém území již delší dobu intenzivně probíhá sekundární sukcese, takže vegetace pokrývá i značnou část zpevněných ploch. Dříve volné manipulační plochy v centrální části hustě zarůstají ruderními druhy jako je vratič obecný (*Tanacetum vulgare*), třtina křovištní (*Calamagrostis epigejos*) či invazní vlčí bob mnoholistý (*Lupinus polyphyllus*), a také mladšími dřevinnými nálety, zejména břízou (*Betula pendula*), borovicí (*Pinus sylvestris*) a vrbami (*Salix caprea*, *S. aurita*, *S. viminalis* ad.) či klenem (*Acer pseudoplatanus*).

Pro potřeby průzkumu byly definovány dvě dílčí plochy (A, B – viz **Obr. 2 a Tab. 1**), a to na základě míry předpokládaného zásahu: Dílčí plochu A představuje centrální část řešeného území s předpokládaným vykácením dřevin a následným umístěním plánovaných staveb, včetně dopravní a vodohospodářské infrastruktury (tj. komunikací, čistírny odpadních vod a vsakovacího prostoru). Dílčí plocha B (severní a jižní okraj území) zůstane ponechána bez kácení i bez zásadní změny vegetačního krytu (nejsou zde navrhovány žádné stavby), přestože lze po dokončení výstavby očekávat změny v údržbě pozemků. V celém území však převažuje víceméně obdobný charakter vegetace a druhová skladba (mozaikovitě prolínání náletů a ruderních travinobylinných porostů), nebyly tedy vyčleňovány samostatné, fyziotypově odlišné lokality. Lokální odlišnosti v druhovém složení lze však přesto vysledovat, byť jen maloplošně, takže nebylo smysluplné mapovat je jako samostatné vegetační segmenty.

Např. v S výběžku (východně od tří zachovalých budov, na rozhraní pozemků p.č. 4647/4 a 4647/5), kde se dříve nacházel luční porost; ten je však min. od r. 2000 dlouhodobě nesečený a aktuálně je tedy silně degradovaný a eutrofizovaný. I když zde stále přežívají některé luční druhy, např. hojně svízel bílý (*Galium album*), chrpa parukářka (*Centaurea pseudophrygia*), třezalka skvrnitá (*Hypericum maculatum*), řebříček obecný (*Achillea millefolium*), silenka nadmutá (*Silene vulgaris*), vikev plotní (*Vicia sepium*), pcháč různolistý (*Cirsium heterophyllum*) či krvavec toten (*Sanguisorba officinalis*), již jednoznačně převládají nitrofyty jako bršlice kozí noha (*Aegopodium podagraria*), krabilice zlatoplodá (*Chaerophyllum aureum*) či srha laločnatá (*Dactylis glomerata*), doplněné místy chrasticí rákosovitou (*Phalaris arundinacea*). I tuto bývalou louku ovšem již postupně pohlcuje dřevinná vegetace.

Mírné odlišnosti najdeme dále ve V části, kde jsou na pozemku p.č. 4647/5 podél tělesa bývalé vlečky dva zřetelné zatopené vodou příkopy s vlhkomilnými druhy jako blatouch bahenní (*Caltha palustris*), skřípina lesní (*Scirpus sylvaticus*), tužebník jilmový (*Filipendula ulmaria*), kapradiny (*Dryopteris filix-mas*, *D. carthusiana*, *Athyrium filix-femina*) apod. Severní okraj tohoto východního výběžku pak představuje plocha, která je od příkopů oddělena pletivem, ačkoliv se jedná o součást pozemku p.č. 4647/5; tato část je aktuálně součástí pastviny koz a drůbeže, mezi jednotlivými stromy (převážně břízy, osiky – *Populus tremula*, s několika exempláři lípy – *Tilia cordata*) je tak bylinný podrost intenzivně vypasený, nachází se tu i malé kachní jezírko.

I okrajové části, v nichž jsou vyvinuty starší dřevinné porosty, opět zejména s břízou, ale také se smrkem (*Picea abies*), borovicí (*Pinus sylvestris*) a osikou, se vyznačují zpravidla nitrofilním podrostem, často s dominujícím malínkem (*Rubus idaeus*), dále je zde hojnější jahodník obecný (*Fragaria vesca*). Pouze v SZ výběžku území poblíž silnice III/14141 (zejména v rohu pozemku p.č. 4651/5, tj. v části nedotčené předpokládaným kácením) je pokryvnost nitrofytů zatím menší, zatímco v bylinném patře tu najdeme také např. krušík širolistý (*Epipactis helleborine*) a černýš luční (*Melampyrum pratense*).

Na většině zkoumaného území se jinak hojně až subdominantně vyskytují indikátory hromadění živin jako maliník (*Rubus idaeus*), bršlice kozí noha (*Aegopodium podagraria*), kopřiva dvoudomá (*Urtica dioica*), pelyněk černobýl (*Artemisia vulgaris*), třtina křovištní (*Calamagrostis epigejos*), místy subdominantní je i ostřice třeslicovitá (*Carex brizoides*), hojně jsou i další nitrofilní druhy jako srha laločnatá (*Dactylis glomerata*), invazní vlčí bob mnoholistý (*Lupinus polyphyllus*) a ovsík vyvýšený (*Arrhenatherum elatius*). Po velké části území jsou roztroušeny i další invazní druhy – turan roční (*Erigeron annuus*) a turanka kanadská (*Conyza canadensis*). V severním cípu v prostoru zarostlé někdejší louky se navíc vyskytují pozůstatky kulturních druhů, konkrétně některý z invazních druhů astříček (*Symphyotrichum* sp.; vzhledem k lysým listům nejspíše *S. laeve* nebo jiný taxon z okruhu *S. novi-belgii* agg.), případně plnokvětý kultivar řebříčku bertrámu (*Achillea ptarmica* 'Perla').

Z hlediska klasifikace biotopů (podle CHYTRÝ et al. 2010) jde v celém řešeném území výhradně o **nepřírodní biotopy**, konkrétně **jednotky X7 Ruderální bylinná vegetace mimo sídla a X12 Nálety pionýrských dřevin**. Ačkoliv v minulosti byl v severní části pravděpodobně zastoupen horský typ mezofilní louky, možná zařaditelný do biotopu T1.2 (porost s druhy *Centaurea pseudophrygia*, *Cirsium heterophyllum*, *Hypericum maculatum*), aktuální stav porostu je velmi nepříznivý a klasifikaci porostu jako přírodního biotopu neumožňuje, tím spíše s ohledem na výskyt několika invazních druhů.

Pokud se týká dřevinných náletů, naprostou většinu z nich na zpevněných površích manipulačních ploch a v okolí někdejších staveb lze bez pochyb považovat za **podjednotku X12B**, tj. ostatní porosty (nikoliv ochranně významné). Jen malá část starších, vzrostlých březo-osikových náletů ve východním, resp. SV cípu, v nichž je zastoupený také smrk a vrby, má také některé parametry **podjednotky X12A** (ochranně významné porosty, tj. směřující k přirozeným lesním společenstvům); i zde je ovšem podrost silně eutrofizovaný, nitrofilní, a v porovnání se sousedními lesními porosty jde stále o vegetaci silně antropogenně podmíněnou.

Rovněž bylinná ruderální vegetace v řešeném území zcela převažuje v podobě **podjednotky X7B**, tj. ostatní porosty bez ochranně významu, jednoznačně podmíněné dlouhodobými vlivy lidské činnosti (areál těžby a zpracování rašeliny, včetně železniční vlečky, nakládací rampy apod.). Přestože se na okrajích (hlavně u silnice a také u podél tělesa bývalé vlečky) až subdominantně vyskytuje ostřice třeslicovitá (*Carex brizoides*), která může indikovat **podjednotku X7A** (ochranně významné porosty), i zde jsou hojně přítomné nitrofyty jako bršlice, kakost smrdutý (*Geranium robertianum*) či maliník (*Rubus idaeus*), nejedná se tedy o jen reverzibilně degradovaná luční společenstva s potenciálem přeměny v přírodní biotop.

Tab. 1. Druhový soupis cévnatých rostlin ve stromovém (E_3), keřovém (E_2) a bylinném (E_1) patře na ploše bezprostředně dotčené výstavbou (A) a v okrajových částech nedotčených kácením (B). Podtržením jsou zvýrazněny dominanty a subdominanty, případně lokálně hojně druhy jednotlivých vegetačních pater; **tučně** vyznačeny jsou dílčí plochy s nejhojnějším výskytem.

Druh	České jméno	Status (ZCHD, červený seznam, invazní druh); poznámka k výskytu	dílčí část
$E_3 - E_2$ (dřeviny ve stromovém a keřovém patře)			celkem druhů: 18
<u>Acer pseudoplatanus</u>	<u>javor klen</u>		A, B
<i>Alnus glutinosa</i>	olše lepkavá	podél bývalé vlečky	A
<i>Alnus incana</i>	olše šedá		A, B
<u>Betula pendula</u>	<u>bříza bělokorá</u>		A, B
<u>Picea abies</u>	<u>smrk ztepilý</u>		A, B
<u>Pinus sylvestris</u>	<u>borovice lesní</u>		A, B
<u>Populus tremula</u>	<u>topol osika</u>		A, B
<i>Prunus padus</i>	střemcha hroznatá		B
<i>Rubus fruticosus</i> agg.	ostružiník křovitý		A
<u>Rubus idaeus</u>	<u>ostružiník maliník</u>		A, B
<i>Salix aurita</i>	vrba ušatá		A, B
<u>Salix caprea</u>	<u>vrba jíva</u>		A, B
<i>Salix euxina</i>	vrba křehká		A, B
<i>Salix pentandra</i>	vrba pětimužná		A, B
<i>Salix viminalis</i>	vrba košíkářská		A, B
<i>Sambucus racemosa</i>	bez hroznatý		B
<i>Sorbus aucuparia</i>	jeřáb ptačí		A, B
<i>Tilia cordata</i>	lípa srdčitá	zejména u silnice a ve V cípu lokality	A, B
E_1 (bylinné patro)			celkem druhů: 105
<i>Achillea millefolium</i> agg.	řebříček obecný (okruh)		A, B
<i>Achillea ptarmica</i> 'Perla'	řebříček bertrám (kultivar)	zarůstající luční porost; patrně z kultury	A, B
<i>Aegopodium podagraria</i>	bršlice kozí noha		A, B
<i>Agrostis capillaris</i>	psineček obecný		A, B
<i>Alchemilla monticola</i>	kontryhel pastviný		A, B
<i>Alopecurus pratensis</i>	psárka luční		A, B
<i>Angelica sylvestris</i>	děhel lesní		A, B
<i>Anthriscus sylvestris</i>	kerblík lesní		A
<i>Arrhenatherum elatius</i>	ovsík vyvýšený	invazní druh	A, B
<i>Artemisia vulgaris</i>	pelyněk černobýl		A, B
<i>Athyrium filix-femina</i>	papratka samičí	příkop u býv. vlečky	A
<u>Calamagrostis epigejos</u>	<u>třtina křovištní</u>		A, B
<i>Caltha palustris</i>	blatouch bahenní	příkopy u býv. vlečky	A
<i>Campanula patula</i>	zvonek rozkladitý		A
<i>Campanula rotundifolia</i>	zvonek okrouhlolistý		A, B
<i>Carduus personata</i>	bodlák lopuchovitý	vlhké lemy na J okraji	B
<u>Carex brizoides</u>	<u>ostřice třeslicovitá</u>	hojně u silnice a u býv. vlečky	A, B
<i>Carex hirta</i>	ostřice chlupatá		A, B

<i>Carex ovalis</i>	ostřice zaječí	u býv. vlečky	A
<i>Centaurea pseudophrygia</i>	chrpa parukářka	C4a/LC ; zarůstající luční porost, lemy	A, B
<i>Cerastium holosteoides</i> subsp. <i>vulgare</i>	rožec obecný luční		A
<i>Chaerophyllum aureum</i>	krabilice zlatoplodá		A, B
<i>Chaerophyllum hirsutum</i>	krabilice chlupatá	u býv. vlečky	A
<i>Cirsium arvense</i>	pcháč oset		A, B
<i>Cirsium heterophyllum</i>	pcháč různolistý		A, B
<i>Cirsium palustre</i>	pcháč bahenní	lesní lemy na J okraji	B
<i>Conyza canadensis</i>	turanka kanadská	invazní druh	A, B
<i>Dactylis glomerata</i>	srha laločnatá		A, B
<i>Daucus carota</i>	mrkev obecná		A
<i>Deschampsia cespitosa</i>	metlice trsnatá		A
<i>Dryopteris carthusiana</i>	kapraď osténkatá	příkop u býv. vlečky	A
<i>Dryopteris filix-mas</i>	kapraď samec		A
<i>Elymus repens</i>	pýr plazivý		A
<i>Epilobium angustifolium</i>	vrbka úzkolistá		A, B
<i>Epilobium adenocaulon</i>	vrbovka žláznatá		A
<i>Epilobium montanum</i>	vrbovka horská	u býv. vlečky	A
<i>Epipactis helleborine</i>	kruštík široolistý	ojedinele v SZ části území	B
<i>Equisetum arvense</i>	přeslička rolní		A
<i>Erigeron annuus</i>	turan roční	invazní druh	A, B
<i>Erysimum durum</i>	trýzel tvrdý	poblíž železniční trati, zpevněné plochy	A, B
<i>Festuca pratensis</i>	kostřava luční		A, B
<i>Filipendula ulmaria</i>	tužebníkův jilmový	příkop u býv. vlečky	A
<i>Fragaria vesca</i>	jahodník obecný		A, B
<i>Galeopsis bifida</i>	konopice dvouklanná		B
<i>Galium album</i>	svízel bílý	zarůstající luční porost	A, B
<i>Galium aparine</i>	svízel přítula		A, B
<i>Galium pumilum</i>	svízel nízký		B
<i>Geranium robertianum</i>	kakost smrdutý		A, B
<i>Geum urbanum</i>	kuklík městský		A, B
<i>Glyceria fluitans</i>	zblochan splývavý	příkop u býv. vlečky	A
<i>Heracleum sphondylium</i>	bolševník obecný		A, B
<i>Hieracium lachenalii</i>	jestřábník Lachenalův		B
<i>Hieracium sabaudum</i>	jestřábník savojský		A
<i>Hypericum maculatum</i>	třezalka skvrnitá		A, B
<i>Impatiens noli-tamgere</i>	netýkavka nedůtklivá	příkopy u býv. vlečky	A
<i>Juncus conglomeratus</i>	sítina klubkatá		A
<i>Juncus effusus</i>	sítina rozkladitá	u býv. vlečky	A
<i>Knautia dipsacifolia</i>	chrastavec lesní		A, B
<i>Lapsana communis</i>	kapustka obecná		A
<i>Lathyrus pratensis</i>	hrachor luční		A, B
<i>Lathyrus sylvestris</i>	hrachor lesní		A, B
<i>Lotus corniculatus</i>	štírovník růžkatý		A, B

<i>Lupinus polyphyllus</i>	vlčí bob mnoholistý	invazní druh	A, B
<i>Luzula pilosa</i>	bika chlupatá	u býv. vlečky	A
<i>Lychnis flos-cuculi</i>	kohoutek luční		A, B
<i>Medicago lupulina</i>	tolice dětelová		A
<i>Melampyrum pratense</i>	černýš luční	okrajová část SZ výběžku	B
<i>Melilotus albus</i>	komonice bílá		A
<i>Mentha spicata</i> agg.	máta klasnatá (okruh)	okraj zarostlé louky	B
<i>Myosotis ramosissima</i>	pomněnka chlumní	okolí žel. trati	B
<i>Oxalis acetosella</i>	šťavel kyselý	okrajová část SZ výběžku	B
<i>Phalaris arundinacea</i>	chrastice rákosovitá	příkop u vlečky, zarůstající louka	A, B
<i>Phleum pratense</i>	bojínek luční		A, B
<i>Pilosella officinarum</i>	chlupáček zední	okraje zpevněných ploch	A
<i>Pimpinella major</i>	bedrník větší		A, B
<i>Poa angustifolia</i>	lipnice úzkolistá		A
<i>Poa annua</i>	lipnice roční		A, B
<i>Poa compressa</i>	lipnice smáčknutá	okolí cest, zpevněné plochy	A, B
<i>Poa palustris</i>	lipnice bahenní	příkopy u staré vlečky	A
<i>Polemonium caeruleum</i>	jiřnice modrá	C2r/EN ; zarostlá louka	B
<i>Prunella vulgaris</i>	černohlávek obecný		B
<i>Ranunculus acris</i>	pryskyřník prudký		A, B
<i>Ranunculus repens</i>	pryskyřník plazivý		A
<i>Sanguisorba officinalis</i>	krvavec toten	okraj zarostlé louky	B
<i>Scirpus sylvaticus</i>	skřípina lesní	příkopy u staré vlečky	A
<i>Senecio ovatus</i>	starček vejčitý		A, B
<i>Silene dioica</i>	silenska dvoudomá		A, B
<i>Silene vulgaris</i>	silenska nadmutá	zarostlá louka	B
<i>Stellaria graminea</i>	ptačinec trávovitý		A, B
<i>Symphyotrichum</i> sp.	astříčka	invazní druh ; zarostlá louka	B
<i>Symphytum officinale</i>	kostival lékařský		B
<i>Tanacetum vulgare</i>	vrtič obecný	invazní druh ; ruderální plochy	A, B
<i>Taraxacum</i> sect. <i>Taraxacum</i>	pampelišky smetánky		A, B
<i>Trifolium dubium</i>	jetel pochybný		A
<i>Trifolium medium</i>	jetel prostřední		A, B
<i>Trifolium repens</i>	jetel plazivý		A, B
<i>Trisetum flavescens</i>	trojštět žlutavý		B
<i>Tussilago farfara</i>	podběl lékařský		A
<i>Urtica dioica</i>	kopřiva dvoudomá		A, C
<i>Verbascum nigrum</i>	divizna černá		A
<i>Verbascum thapsus</i>	divizna malokvětá	zpevněné plochy	A
<i>Veronica chamaedrys</i>	rozrazil rezekvítek		B
<i>Vicia cracca</i>	vikev ptačí		A, B
<i>Vicia sepium</i>	vikev plotní		A
<i>Viola tricolor</i> subsp. <i>polychroma</i>	violka trojbarevná různobarevná	C3/LC ; u žel. trati	B

Výskyt zvláště chráněných a ohrožených druhů cévnatých rostlin

V řešeném území se nevyskytují **žádné zvláště chráněné druhy**; k zásahu do přirozeného vývoje ZCHD rostlin ani zásahu do biotopu (činnosti zakázané v § 49 ZOPK) tedy v souvislosti s připravovaným stavebním záměrem **nedojde**.

Ve zkoumaných plochách jsou zastoupeny **tři druhy červeného seznamu**: chrpa parukářka (*Centaurea pseudophrygia*; C4a/LC) se vyskytuje relativně hojně na obou dílčích plochách, nejvíce však na zarůstající louce severně od prostoru navrhovaného kácení, tedy mimo plochu bezprostředně dotčenou plánovanou stavební činností. Dále violka trojbarevná (*Viola tricolor* subsp. *polychroma*; C3/LC), která byla zjištěna jen v okolí železniční trati, tedy mimo přímý stavební zásah (výskyt u trati je navíc velmi pravděpodobně druhotného původu). Oba druhy jsou podle národních kritérií zařazeny v nižších kategoriích ohrožení, a podle kritérií IUCN patří dokonce mezi druhy málo dotčené (bez ohrožení).

Za nejcennější nález lze považovat výskyt jirnice modré (*Polemonium caeruleum*; C2r/EN) na zarostlé louce v severní části území, v dílčí ploše přímo dotčené zábořem stavby se nevyskytuje. Tento druh se v poměrně velkých počtech přirozeně vyskytuje ve Vltavském luhu, kde roste na mokřících loukách, březích tekoucích vod, v pobřežních křovinách a podobně. Protože často byla (a místy stále je) pěstována pro okrasu, vyskytuje se na více místech také druhotně jako zplanělá; není vyloučeno, že je to i případ zjištěného výskytu, neboť na stejné ploše, kde byla jirnice nalezena (pouhých několika m²), dosud roste i plnokvětý zahradní kultivar řebříčku bertrámu (*Achillea ptarmica* 'Perla') a dokonce i jeden z často zplaňujících (invazních) druhů astříček (*Symphotrichum* sp.).

Souhrn

Předkládaný botanický průzkum popisuje vegetaci a flóru zkoumaných pozemků dotčených záměrem „**Revitalizace provozního areálu Soumarský most**“. V řešeném území o rozloze cca 1,8 ha bylo zjištěno celkem 123 druhů cévnatých rostlin, z toho **18 druhů dřevin** a **105 druhů v bylinném patře**. Druhové složení v obou vymezených dílčích plochách (v centrální části A dotčené kácením dřevin a návaznou stavební činností), a v okrajové části B (která nebude přímo dotčena) se významně neliší: Převažují zde druhy běžně rozšířené nebo dokonce antropofyty se zřetelnou vazbou na sekundární, eutrofizovaná a ruderalní stanoviště, včetně řady druhů invazních. Většina druhů, které mají naopak těžké své místo v přírodních společenstvech v širším okolí, se vyskytuje buď na obou plochách, anebo pouze v okrajových částech území (např. jirnice modrá, máta klasnatá, krvavec toten či silenka nadmutá v prostoru někdejší louky, popřípadě černýš luční, šťavel kyselý nebo krušík široolistý v podrostu staršího dřevinného porostu s převažujícími smrky).

S ohledem na výše uvedený popis vegetačního krytu se v území nevyskytují přírodní biotopy, resp. evropské typy přírodních stanovišť, ani rostlinné druhy patřící mezi **předměty ochrany EVL Šumava**. Zjištěny nebyly ani zvláště chráněné druhy rostlin, vyskytují se pouze 3 druhy červeného seznamu, jejichž výskyt v širším okolí je běžný. Z botanického hlediska je tedy řešené území málo zachovalé, s jen podprůměrnou až průměrnou přírodní hodnotou.

Literatura

- DANIHELKA J., CHRTEK J. JR. & KAPLAN Z. (2012): Checklist of vascular plants of the Czech Republic. – Preslia, Praha 84: 647–811.
- ELLENBERG H., WEBER H.E., DÜLL R., WIRTH V., WERNER W. & PAULISSEN D. (1992): Zeigerwerte von Pflanzen in Mitteleuropa. Scripta geobotanica. – E.Goltze, Göttingen.
- FILIPPOV P., GRULICH V., GUTH J., HÁJEK M., KOCOURKOVÁ J., KOČÍ M., LUSTYK P., MELICHAR V., NAVRÁTIL J., NAVRÁTILOVÁ J., ROLEČEK J., RYDLO J., SÁDLO J., VIŠŇÁK R., VYDROVÁ A. & ZELENÝ D. (2008): Příručka hodnocení biotopů. – AOPK ČR, Praha, 401 p.
- GRULICH V. & CHOBOT K. [eds.] (2017): Červený seznam ohrožených druhů České republiky. Cévnaté rostliny. – Příroda, Praha, 35: 1–178.
- CHYTRÝ M., KUČERA T., KOČÍ M., GRULICH V. & LUSTYK P. (eds) (2010): Katalog biotopů České republiky. Ed. 2. – Agentura ochrany přírody a krajiny ČR, Praha.
- KAPLAN Z., DANIHELKA J., CHRTEK J. JUN., KIRSCHNER J., KUBÁT K., ŠTECH M. & ŠTĚPÁNEK J. (eds) (2019): Klíč ke květeně České republiky [Key to the flora of the Czech Republic]. Ed. 2. – 1168 p., Academia, Praha.
- LUSTYK P. (2023). Metodika aktualizace vrstvy mapování biotopů. Pracovní verze pro sezónu 2023. – Příloha B - Rozšíření Metodiky aktualizace vrstvy mapování biotopů o specifika aktualizací v EVL Šumava. – AOPK ČR, Praha, 4 s.
- PYŠEK P., SÁDLO J., CHRTEK J. JR., CHYTRÝ M., KAPLAN Z., PERGL J., POKORNÁ A., AXMANOVÁ I., ČUDA J., DOLEŽAL J., DŘEVOJAN P., HEJDA M., KOČÁR P., KORTZ A., LOSOSOVÁ Z., LUSTYK P., SKÁLOVÁ H., ŠTAJEROVÁ K., VEČEŘA M., VÍTKOVÁ M., WILD J. & DANIHELKA J. (2022): Catalogue of alien plants of the Czech Republic (3rd edition): species richness, status, distributions, habitats, regional invasion levels, introduction pathways and impacts. – Preslia 94: 447–577..

V Plzni dne 18.12.2025

RNDr. Ondřej Bílek

Fotodokumentace



Foto 1. Jižní hranice řešeného území (dílčí plocha B). Někdejší komunikace propojující provozní areál se Soumarským rašeliništěm již zarůstá nálety a vysokobylinnou ruderní vegetací.



Foto 2. Jižní část lokality – dílčí plocha A. Bývalá nakládací rampa (p.č. 5427) u někdejší vlečky s ruderními druhy (divizna malokvětá, vratič obecný, psineček obecný, pcháč obecný, pampe-liška smetánka, kopřiva dvoudomá, turan roční apod.).



Foto 3. Severozápadní část území (dílčí plocha A) s vysokobylinnou ruderní vegetací (pelyněk černobýl, vratič obecný, řebříček obecný, vrbka úzkolistá, pcháč obecný, bolševník obecný, vlčí bob mnoholistý). V pozadí mezi stromy u silnice prosvítá Soumarská hospoda.



Foto 4. Severozápadní hranice území (dílčí plocha A). V bylinném patře dominuje ostřice třeslicovitá, psineček obecný a ostružiník maliník). V pozadí mezi stromy Soumarská hospoda.



Foto 5-6. *Centrální část řešeného území s hromadami panelů, suti a dalších materiálů. Jde o floristicky málo hodnotné plochy, bylinné patro je postupně potlačováno intenzivními nálety pionýrských dřevin (osika, borovice, bříza, vrby).*



Foto 7. Jižní část území (dílní plocha B) se zbytky zpevněných ploch a železničních prachů z bývalé vlečky. Běžné ruderalní druhy zde doplňuje např. chrpa parukářka, ovsík vyvýšený, třezalka skvrnitá či invazní turan roční.



Foto 8. Viola trojbarevná v jižní části území poblíž žel. trati (dílní plocha B).

Foto 9. Kvetoucí jirnice modrá a sterilní lodyhy invazní astřičky na zarostlé louce v severní části území (dílní plocha B).



Foto 10-11. Zarostlá louka, v současnost silně degradovaná absencí sečení a eutrofizovaná hromaděním živin, což využívají vysoké byliny jako kopřiva dvoudomá, vlčí bob mnoholistý, pcháč různolistý, bolševník obecný, hojná je zde i chrpa parukářka (10). Nedaleko oplocení pozemku byl zjištěn i výskyt jirnice modré a astříček, řebříčku bertrámu. V jižní části (11) je subdominantou i chrastice rákosovitá, vyskytuje se pelyněk černobýl, kostival lékařský atd.



Foto 12. *Invazní astříčka z okruhu a. novobelgické (vlevo) a plnokvětý kultivar řebříčku bertrámu na zarostlé louce (dílčí plocha B) jsou patrně pozůstatkem dřívějšího pěstování.*



Foto 13. *Divizna černá v centrální části území (dílčí plocha A).*

Foto 14. *Kruštík široolistý (severozápadní část území, dílčí plocha B).*



Foto 15-16. Východní výběžek řešeného území (dílní plocha A). Těleso bývalé železniční vlečky je porostlé obdobně jako zbytek území vysokými nitrofyty a hygropyty – kopřiva dvoudomá, netýkavka nedůtklivá, tužebník jilmový, papratka samičí (15). Podél tělesa jsou dva odvodňovací příkopy, místy se stojící vodou a porostem blatouchu bahenního, skřípiny lesní a zblochanu splývavého, břehy doprovází hustý porost ostrice třeslicovité (16).

Ověřovací doložka změny datového formátu dokumentu podle § 69a zákona č. 499/2004 Sb.

Změnou datového formátu se nepotvrzuje správnost a pravdivost údajů obsažených v dokumentu a jejich soulad s právními předpisy.
Nepodařilo se získat informace o podpisu.

Typ vstupního dokumentu: .PDF
Otisk vstupního souboru: A6066A93CB9B7F3F9E069194ED9098B9E72C2A7A905C7C345A5C34B2288CECA8
Použitý algoritmus: SHA256_SBB 2.16.840.1.101.3.4.2.1

Subjekt, který změnu formátu dokumentu provedl:

Jihočeský kraj, U Zimního stadionu 1952/2, 37001 České Budějovice, posta@kraj-jihocesky.cz

Datum vyhotovení ověřovací doložky:

24.6.2026

Jméno a příjmení osoby, která změnu formátu dokumentu provedla:

Dvořáková Ludmila